

## ClarisyS et Siemens renouvellent et renforcent leur partenariat au service de l'organisation des plateaux techniques de biologie médicale



Bruno Zanin,  
Gérant de la  
Société ClarisyS



Arnaud Deschatres,  
Business Unit Manager  
chez Siemens

Depuis 4 ans, ClarisyS et Siemens collaborent au développement, à l'installation et à la maintenance de la solution middleware OneLink™2.0. Bruno Zanin, Gérant de la société ClarisyS et Arnaud Deschatres, Business Unit Manager chez Siemens Healthcare Diagnostics France, nous expliquent comment une rencontre fortuite peut conduire au déploiement d'une solution unique au service de plus de 300 laboratoires.

### **Spectra Biologie : Quelles sont les origines de votre partenariat ?**

**Arnaud Deschatres :** Bruno et moi, nous sommes rencontrés en 2009 sur un site du groupement Labomaine au Mans. Siemens était à la recherche d'une solution middleware très ouverte, évolutive et performante pour répondre à une demande croissante portée par la consolidation des laboratoires. Dès nos premiers échanges, nous avons constaté que nous partagions les mêmes aspirations, une même vision de l'avenir du middleware et qu'une entente était possible et souhaitable.

**Bruno Zanin :** Notre aventure a commencé en effet par une rencontre qui nous a permis d'emblée d'avancer ensemble en toute confiance. Cette situation de départ nous a permis de bâtir un partenariat unique qui repose aujourd'hui sur trois piliers :

- Le produit : la nouvelle version OneLink™2.0 NéO, actuellement sans équivalent sur le marché français,
- La répartition intelligente des responsabilités entre nos deux entités : ClarisyS, en position d'éditeur concepteur de la solution et Siemens, qui en assure la vente et l'installation, forme les utilisateurs et prend en charge le support de niveaux 1 et 2.
- La compétence et la complémentarité des ressources humaines : nous avons acquis une maturité suffisante pour faire face à toutes les situations sur le terrain pour la grande satisfaction de nos clients.

### **Spectra Biologie : Vous communiquez aujourd'hui sur un renouvellement de votre partenariat. En quoi peut-on dire que vous entrez dans une nouvelle phase ?**

**Arnaud Deschatres :** Notre partenariat a pris naissance en 2009, dans un contexte de premier regroupement des laboratoires. Forts d'un succès immédiat de placement de la première version OneLink™2.0, depuis 2 ans, nous avons mis toute notre synergie au service de la conception et de la mise sur le marché

d'une nouvelle version, baptisée OneLink™2.0 NéO. Lancée il y a un an, cette nouvelle version arrive à point nommé pour accompagner nos clients et les laboratoires qui entrent dans une nouvelle phase de consolidation, avec une solution aboutie.

**Bruno Zanin :** A l'origine, les solutions de ClarisyS Informatique n'étaient déployées qu'en secteur privé. Notre partenariat avec Siemens nous a permis d'entrer dans les laboratoires hospitaliers. Nos clients sont actuellement répartis à égalité entre ces deux modes d'exercice de la profession. Cela nous place en position idéale pour accompagner la consolidation des plateaux techniques à l'hôpital comme en secteur libéral.

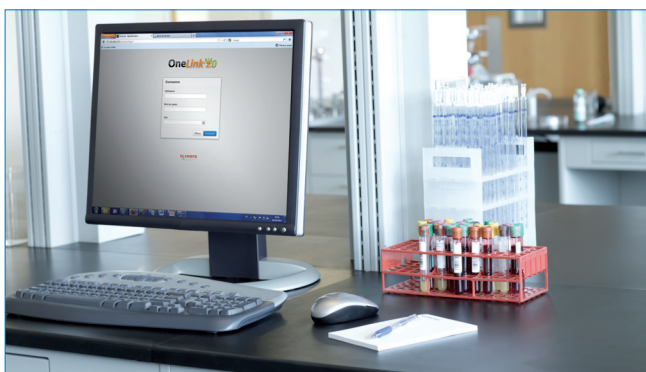
### **Spectra Biologie : OneLink™2.0 NéO est un middleware. Quelles sont les caractéristiques principales d'une solution de ce type ?**

**Bruno Zanin :** C'est tout d'abord une solution destinée à concentrer l'activité analytique du plateau technique sur un seul système, quand bien même ce plateau technique est réparti sur plusieurs sites géographiques. Le middleware connecte tous les équipements analytiques de toutes les disciplines. Le SGL (Système de Gestion du Laboratoire) devient client du middleware. Celui-ci assure la prise en charge et la répartition des tubes sur le ou les plateaux techniques, la production des listes de travail, la validation technique. L'utilisation d'une solution technique unique favorise l'harmonisation des méthodes et des procédures, permet l'utilisation d'outils d'aide à la validation technique, l'exploitation des résultats des contrôles de qualité et la mise en œuvre de règles d'expertise.

**Arnaud Deschatres :** Depuis 5 ans, la concentration des laboratoires, l'accréditation obligatoire, ont entraîné une forte augmentation et une évolution du type des données à traiter sur les plateaux techniques. Le middleware a vu son périmètre évoluer au même rythme. Validation technique pluridisciplinaire, centralisation des contrôles de qualité, colisage, traçabilité complète, augmentation du périmètre des laboratoires (multisites, multi SGL), pilotage des processus, autant d'évolutions qui font aujourd'hui du middleware l'élément stratégique du système d'information d'un laboratoire. Il doit, de plus, être accessible depuis n'importe où, tout en restant sécurisé, et robuste.

### **Spectra Biologie : Le middleware devient une application critique qui doit reposer sur une architecture technique au moins aussi évoluée que celle qui supporte et protège le SGL. Peut-il alors fonctionner en « back up » du SGL ?**

**Bruno Zanin :** Le niveau de criticité est strictement identique à celui du SGL. OneLink™2.0 NéO est installé sur des plateformes techniques à haute disponibilité disposant de redondance des



La nouvelle version du middleware, OneLink™2.0 NéO

matériels, en environnement virtualisé, ce qui facilite son hébergement distant dans des locaux protégés. Les matériels sont, soit mis à disposition par notre client, soit installés par Siemens. En situation de back up du SGL, OneLink™2.0 NéO est un outil très puissant. Les fonctionnalités de saisie des demandes et d'édition des étiquettes sont disponibles. Nous lui avons intégré le moteur de production de comptes rendus de notre SGL, équivalent voire supérieur à bon nombre d'autres SGL du marché. Nous avons aussi pu constater un avantage que nous n'avions pas prévu d'apporter, à savoir l'intérêt de notre solution dans une démarche d'évolution du SGL. Notre middleware confère une grande stabilité à la gestion de production du laboratoire lorsque celui-ci décide, soit de remplacer son SGL, soit, croissance externe oblige, lorsqu'il doit raccorder un nouveau SGL à son plateau technique.

**Spectra Biologie : La nouvelle version OneLink™2.0 NéO est maintenant déployée dans une dizaine de laboratoires multi sites. Qu'apporte-t-elle de nouveau par rapport à la version antérieure ?**

**Arnaud Deschatres :** En premier lieu, une révolution en matière d'interface utilisateurs. Notre souci a été de répondre au besoin d'accéder à un maximum d'informations en un minimum de clics. La souplesse de l'interface web nous a permis d'imaginer l'ergonomie autour de multiples indicateurs permanent, accessibles depuis sur tous les écrans, notamment à l'aide de bandeaux personnalisables. Alertés en temps réel, les utilisateurs gagnent beaucoup de temps dans la prise de décision. Par exemple, en session de validation technique, les alertes portant sur le contrôle qualité ou sur le nombre de dossiers urgents en attente sont actives et fournissent une information actualisée en temps réel. Grâce à son architecture web, tout ordinateur peut instantanément devenir un poste de travail de la solution. Grâce à ses possibilités de personnalisation chaque laboratoire peut bâtir ses propres tableaux de bord.

D'autre part, tous les fournisseurs doivent relever un défi : mettre les traces à disposition du laboratoire. C'est le principal élément de preuve dans une démarche d'accréditation. Nous avons choisi de concentrer toutes les traces disponibles du plateau technique sur OneLink™2.0 NéO. Elles sont conservées sur une durée minimum de 18 mois et accessibles en temps réel à tout utilisateur habilité. Là encore, c'est un gain de temps important pour nos clients.

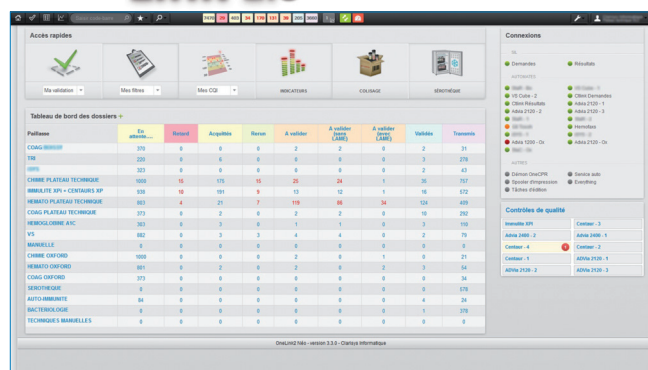
Nous avons aussi beaucoup fait évoluer les fonctionnalités du colisage. La solution OneLink™ a toujours fait figure de précurseur en matière de suivi et de conservation des informations concernant le colisage. OneLink™2.0 NéO offre non seulement une meilleure ergonomie fonctionnelle mais innove en proposant une meilleure gestion du processus de colisage. Les boîtes ou sachets sont identifiés par leur température de transport (3 types disponibles) et leur site de destination. Les tubes sont automatiquement affectés à leur contenant au fur et à mesure de l'accueil. Les contenants pleins sont répertoriés pour être acheminés. Les transferts vers le ou les plateaux techniques du groupement et ceux concernant les laboratoires spécialisés peuvent être gérés à l'identique.

# SIEMENS

Contact Siemens : arnaud.deschatres@siemens.com

## OneLink™2.0 NéO

Publi-reportage



La gestion du colisage, la traçabilité de toutes les opérations (CIQ, changements de lots, commentaires) et la nouvelle interface personnalisable font de OneLink™ 2.0 NéO un outil performant pour l'accréditation des structures multisites.

**Spectra Biologie : En conclusion, pouvez-vous nous faire part des évolutions prochaines de OneLink™2.0 NéO et des nouvelles perspectives offertes par le renforcement de votre partenariat ?**

**Bruno Zanin :** Toujours dans la perspective de faire gagner du temps à nos utilisateurs, nous travaillons sur une importante évolution des règles d'expertise. Bien qu'essentielles à la rapidité de prise de décision lorsque les volumes augmentent, leur paramétrage et leur vérification peut nécessiter un investissement temps pas toujours envisageable. A l'aide de logigrammes, nos clients pourront prédéfinir des contextes patients types (pathologie, démographie, antécédents, ...) utilisables lors de la tâche de paramétrage des règles qui s'apparente alors au regroupement des pièces d'un puzzle. D'autre part, un simulateur permet de vérifier les règles d'expertise en ré-inventoriant les dossiers antérieurs. Les documents de preuve sont constitués et archivés sans nécessité de créer de nouveaux dossiers patients fictifs pour procéder à la vérification. Parallèlement au développement de ce nouveau moteur de règles d'expertise, nous travaillons à la mise au point d'une solution de BI (Business Intelligence) qui sera proposée au premier semestre 2014. Il s'agit de créer une base de données en parallèle de OneLink™2.0 NéO, destinée à servir les besoins d'exploitation statistique des informations sans solliciter la base de production. Des modules d'indicateurs avec affichages graphiques évolués seront intégrés à cette nouvelle offre.

**Arnaud Deschatres :** Grâce à OneLink™2.0 NéO, nous équipons des plateaux techniques toutes disciplines confondues, y compris dans des domaines où Siemens ne dispose pas d'offre analytique, comme par exemple l'électrophorèse ou l'immunohématologie. OneLink™2.0 NéO est le fruit d'un partenariat solide, équilibré, au sein duquel chacune de nos deux organisations développe ses compétences, améliore ses performances et enrichit le produit au contact de nos clients et à leur service. Le renforcement de notre partenariat constitue pour nos clients la meilleure garantie de pérennité de notre engagement au service de la mutation que nous vivons ensemble.

## CLARISYS

INFORMATIQUE

Contact Clarisys : bruno.zanin@clarisys.fr